

Entenda a a miopia, condição que atinge milhões de pessoas no mundo, e conheça as opções de tratamento

POR LUIZA MARINHO\*

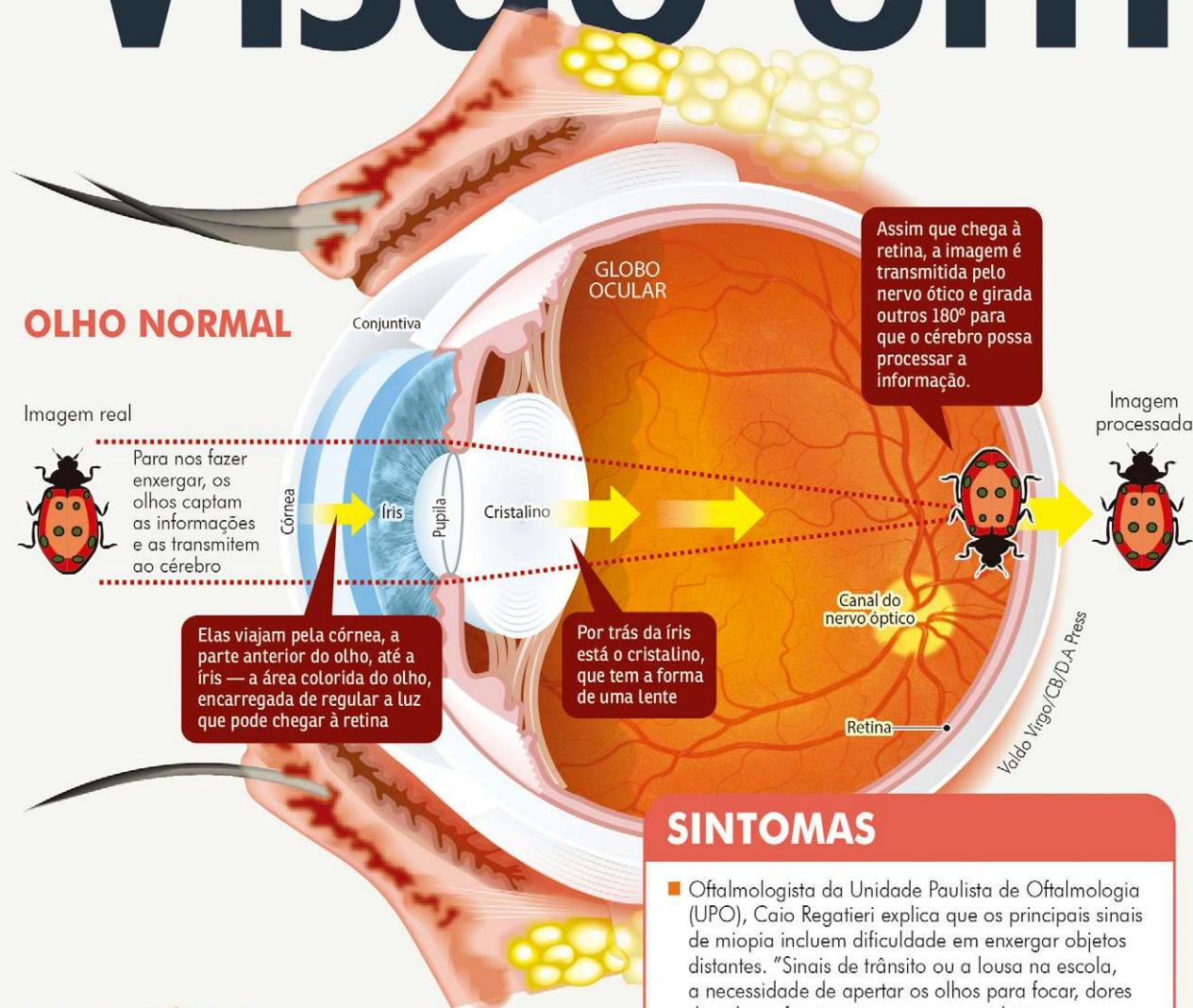
A miopia é uma condição oftalmológica que impede a visualização nítida de objetos distantes e tem se tornado uma preocupação crescente em todo o mundo. Segundo dados da Organização Mundial da Saúde (OMS), é possível que, até 2050, cerca de metade da população global será míope. No Brasil, o Ministério da Saúde informa que mais de 35 milhões de pessoas têm algum grau de dificuldade visual. O aumento significativo dessa condição também se deve ao tempo gasto em atividades de perto, como leitura, uso de dispositivos eletrônicos, e a redução do tempo ao ar livre.

A miopia resulta em uma visão borrada para objetos distantes, embora a visão de perto permaneça normalmente clara. Pessoas míopes podem ter dificuldade para enxergar letreiros, assistir televisão ou identificar alguém a distância. O principal fator de risco para se adquirir a miopia é a genética, ou seja, a hereditariedade. Normalmente, pessoas diagnosticadas têm pelo menos um dos pais míopes.

No entanto, o número de jovens míopes tem crescido significativamente nas últimas décadas. De acordo com um levantamento do Conselho Brasileiro de Oftalmologia (CBO), a taxa de progressão da miopia no país aumentou em 70% dos pacientes de 0 a 19 anos a partir de 2020.

**\*Estagiária sob a supervisão de Sibeles Negromonte**

# Visão em



## OLHO NORMAL

Imagem real



Para nos fazer enxergar, os olhos captam as informações e as transmitem ao cérebro

Elas viajam pela córnea, a parte anterior do olho, até a íris — a área colorida do olho, encarregada de regular a luz que pode chegar à retina

Por trás da íris está o cristalino, que tem a forma de uma lente

Assim que chega à retina, a imagem é transmitida pelo nervo óptico e girada outros 180° para que o cérebro possa processar a informação.

Imagem processada



## OLHO MÍOPE

Imagem real



O olho míope apresenta uma curvatura corneana acentuada ou o comprimento do olho além do normal.



Imagem processada



Por esse motivo, a formação da imagem se dá antes da retina, resultando em uma baixa de visão.

## SINTOMAS

- Oftalmologista da Unidade Paulista de Oftalmologia (UPO), Caio Regatieri explica que os principais sinais de miopia incluem dificuldade em enxergar objetos distantes. “Sinais de trânsito ou a lousa na escola, a necessidade de apertar os olhos para focar, dores de cabeça frequentes e cansaço ocular são sintomas da miopia”, afirma.
- Segundo ele, em crianças, os pais podem notar que elas se aproximam muito da TV ou dos livros para enxergar melhor. “O momento certo para procurar um oftalmologista é ao notar qualquer um desses sintomas, especialmente em crianças, pois a detecção precoce pode ajudar a controlar a progressão da miopia”, aponta.
- Além dos citados, outros sintomas podem aparecer quando se trata da miopia. “Sentir cansaço ou dor nos olhos após atividades que requerem foco prolongado, ter dores de cabeça, especialmente após tarefas que exigem esforço visual e piscar excessivo ou esfregar os olhos podem indicar que a pessoa está com dificuldades para focar claramente”, evidencia Gustavo Bonfadini, doutor em oftalmologia pela Universidade Federal de São Paulo (Unifesp).